

Relatório de Sustentabilidade

Ano de abrangência 2022



Conforto

www.conforto.com.br

GRI 2-1 | 2-2 | 2-3 | 2-5 | 2-6

**CONFORTO ARTEFATOS DE COURO LTDA
90.217.308/0001-86**

**Endereço sede –
RUA VITAL BRASIL, 65 - RINCAO DOS ILHEUS - Estância Velha /
Rio Grande do Sul - BRASIL**

**Atividade Econômica Principal:
1531-9/01 - FABRICAÇÃO DE CALÇADOS DE COURO**

**Período de relato:
1º de janeiro /2022 a 31 de dezembro/ 2022**

Frequência - Anual

**Ponto de contato:
Deiziane Oliveira - deiziane@conforto.com.br
Davi Luís Fritsch dos Santos davi@conforto.com.br
Site: www.conforto.com.br**

Elaborado por:

Othavio Laube - Líder ESG
Camila Fagundes - Analista ESG
Bianca Johann Nery - Analista ESG
Louise Hoss - Analista ESG

Informamos que o relatório não passou por verificação externa.

Sumário |

Relatório de Sustentabilidade	06
1. Instrução para Leitura	08
Mensagem do Presidente	09
A Conforto	11
2.1 Calçados	12
2.2 Luvas	16
2.3 Acessórios	17
Conforto Sustentável	18
Metodologia	19
Conforto Ambiental	21
A Logística Reversa	21
Iniciativas de Logística Reversa com Fornecedores	21
Embalagem Pós Consumo	22
Resíduos Sólidos	24
Matéria-Prima	25
Gases de Efeito Estufa	26
Energia	28
Água	30
Conforto Social	31
Colaboradores	31
Emprego e Renda	32
Política de Diversidade	35

Benefícios	36
Segurança das Operações	36
Clima Organizacional	40
Conforto Governança	41
Grupos Estratégicos	43
Comitê de Sustentabilidade	43
Identificação e Engajamento de Stakeholders	45
Código Ética e Conduta	50
Política de Sustentabilidade	52
Inovação Transparência	55
Presença de Mercado	56
Indicadores Econômicos Atuais: Tendências e Impactos	58
Conclusão	60
Sumário GRI	61
GRI 2: Conteúdos Gerais	61

RELATÓRIO DE SUSTENTABILIDADE

CONFORTO Nosso mundo é seu bem-estar

Desde 1985, somos movidos por inovação, tecnologia e qualidade na produção de nossos calçados e luvas. O resultado disso tudo? Carregamos o orgulho de dizer que conseguimos oferecer ao trabalhador não só a segurança que ele precisa, mas também o #conforto que ele merece. Somos tecnologia. Somos cuidado. Somos o resultado de um trabalho comprometido de muitas pessoas. Somos Conforto.

MISSÃO

Desenvolver produtos confortáveis, garantindo proteção e satisfação do usuário, contribuindo para a prosperidade da organização, colaboradores e sociedade.

NEGÓCIO

Produzir e comercializar equipamentos de proteção individual - calçados, luvas e artefatos de couro e segurança a seus usuários.

PRINCÍPIOS

Ética | Excelência no atendimento | Inovação | Prosperidade | Qualidade | Respeito e valorização da vida | Trabalho em equipe | Transparência

É com grande satisfação que apresentamos o **Relatório De Sustentabilidade Da Conforto**. Este documento é o reflexo do compromisso inabalável que temos com nossos princípios fundamentais, que nos orientam em todas as nossas atividades e decisões.

Nossa organização sempre primou pela integridade e responsabilidade ética em todas as suas operações. Acreditamos que a ética é o alicerce de qualquer empresa sustentável e de sucesso, pois conduzimos nossas ações com base em valores sólidos e no respeito a todas as partes interessadas.

Outro pilar fundamental para nós é a **excelência no atendimento aos nossos clientes**, colaboradores e parceiros. Buscamos constantemente superar suas expectativas, oferecendo produtos e serviços de alta qualidade, inovadores e alinhados às suas necessidades.

A **inovação** é uma característica intrínseca ao nosso DNA empresarial. Investimos em pesquisa e desenvolvimento para trazer ao mercado soluções inovadoras e sustentáveis, que contribuam para o avanço da sociedade e a preservação do meio ambiente.

A **prosperidade** é um objetivo que almejamos não apenas para a nossa empresa, mas também para toda a comunidade ao nosso redor. Acreditamos que o crescimento econômico deve estar aliado ao desenvolvimento social e ambiental, gerando oportunidades e bem-estar para todos.

A **qualidade** é uma preocupação constante em todas as nossas operações. Buscamos a excelência em todas as etapas dos nossos processos, desde a seleção das matérias-primas até a entrega final aos nossos clientes.

O **respeito e a valorização da vida** são valores inegociáveis para nós. Prezamos pela segurança e bem-estar de nossos colaboradores e comunidades onde atuamos, promovendo um ambiente de trabalho saudável e seguro.

O trabalho em equipe é essencial para o nosso sucesso. Reconhecemos que a união de esforços, o compartilhamento de ideias e a diversidade de pensamentos são fundamentais para enfrentarmos os desafios e alcançarmos nossos objetivos.

Por fim, a **transparência** é uma característica que cultivamos em todas as nossas relações. Acreditamos que a comunicação aberta e honesta com nossos stakeholders é essencial para o estabelecimento de uma relação de confiança duradoura.

Elaborar este relatório de sustentabilidade é uma forma de reafirmar o nosso compromisso com esses princípios e de compartilhar com todos os interessados o nosso desempenho, progressos e metas nessa jornada contínua **rumo a uma Conforto mais sustentável e responsável.**

1. INSTRUÇÕES PARA LEITURA

Apresentamos com orgulho o nosso abrangente Relatório de Sustentabilidade, cuidadosamente elaborado em estrita aderência à metodologia consolidada do GRI (Iniciativa Global de Relato). Ao longo da sua exploração deste relatório, você notará a presença proeminente do símbolo GRI XXX-X, cuidadosamente vinculado aos títulos e subtítulos que correspondem aos indicadores cruciais que abordamos. Para simplificar e agilizar a sua busca por informações específicas, preparamos um índice detalhado dos conteúdos GRI na página 61, fornecendo uma lista exaustiva dos indicadores, juntamente com suas explicações detalhadas e as páginas correspondentes de referência.

Esta estrutura meticulosamente concebida foi desenvolvida com o propósito expresso de aprimorar a sua experiência de navegação, possibilitando a localização instantânea das informações que mais lhe interessam. Nossa abordagem, completamente alinhada com as diretrizes da Iniciativa Global de Relato (GRI), reafirma de maneira contundente o nosso compromisso inabalável com a transparência e a comunicação precisa no que diz respeito às nossas iniciativas nos domínios da sustentabilidade e da responsabilidade corporativa. Estamos empenhados em compartilhar de maneira completa e autêntica o nosso progresso e impacto nesses âmbitos vitais.

MENSAGEM DO PRESIDENTE



Como diretor da empresa Conforto Artefatos de Couro LTDA, sinto-me muito orgulhoso do trabalho que realizamos diariamente para garantir a segurança e conforto dos nossos clientes e colaboradores. No entanto, hoje gostaria de falar sobre algo muito importante, Sustentabilidade.

Nos últimos anos este assunto se tornou um tema cada vez mais importante para empresas de todos os setores. Isso ocorre porque estamos vivendo em um mundo cada vez mais conectado, onde as ações de uma empresa podem contribuir para impactos significativos, positivos ou negativos, em todo o planeta. Além disso, os consumidores estão cada vez mais conscientes da sua responsabilidade e buscam empresas que compartilhem desses valores.

É importante destacar que a sustentabilidade não se limita apenas à preservação do meio ambiente, mas também abrange aspectos sociais e econômicos. Como fabricantes de calçados e luvas de segurança, temos a responsabilidade de garantir a segurança e o bem-estar de nossos clientes, funcionários e comunidades locais, bem como de contribuir para estas economias.

Existem diversas maneiras pelas quais podemos promover a sustentabilidade em nosso negócio. Podemos investir em tecnologias mais eficientes em termos energéticos, reduzir o desperdício de materiais, adotar práticas de reciclagem de reutilização e, buscar fontes de energia renovável.

Além disso, podemos trabalhar em parceria com nossos fornecedores, para incluí-los no processo, que sigam também estas práticas sustentáveis, para transformar essas parcerias em uma grande corrente do bem.

Acreditamos que ao agir com consciência ambiental e social, podemos não apenas fortalecer nossa posição no mercado, mas também criar um impacto positivo e duradouro na comunidade e no mundo em que vivemos.

É um imenso orgulho lançar o primeiro relatório de sustentabilidade. Esse relatório representa um marco significativo no compromisso da empresa em adotar práticas sustentáveis e responsáveis em todas as esferas de suas operações. Ao abordar as questões cruciais relacionadas ao meio ambiente, às questões sociais e à governança corporativa, a Conforto demonstra sua dedicação em promover a proteção do meio ambiente, melhorar as condições de trabalho e fortalecer a ética empresarial. Através dessa divulgação transparente, a empresa reafirma seu compromisso em criar um impacto positivo na sociedade.

João Altair dos Santos, Presidente da Conforto.

A CONFORTO

No mercado há mais de 30 anos, a Conforto aplica conceitos de conforto e segurança como diferenciais, que consolidam a empresa como referência na produção de diferentes modelos de calçados e luvas para segurança profissional.

Com sua matriz em Estância Velha, na Região Metropolitana de Porto Alegre/RS, a fábrica da Conforto está estabelecida em uma região privilegiada por sua infraestrutura completa no ramo coureiro-calçadista e pela logística de produção e distribuição dos seus produtos.



Atuando inicialmente na produção de luvas de proteção, ela hoje conta com o foco em Equipamentos de Proteção Individual, desenvolvendo luvas e calçados de segurança com a visão na melhoria e qualificação de seu processo produtivo.

Com foco no futuro, a Conforto se mantém em constante atualização, investindo no desenvolvimento de seus produtos a fim de atender cada vez mais as necessidades de seus clientes. A partir deste conceito, ela passou a produzir seu próprio solado em janeiro de 2007, aliando segurança, conforto e qualidade.

No desenvolvimento de seus produtos, a Conforto conta além da certificação obrigatória junto ao Ministério do Trabalho (CA), com o certificado do Instituto Brasileiro de Tecnologia do Calçado, que confere o selo CONFORTÁVEL aos principais itens da sua produção.

Além disso, conta com um laboratório próprio, onde realiza paralelamente, todos os testes relativos à Certificação de Aprovação e Selo de Conforto e testa a qualidade, resistência e comodidade dos seus produtos. Acompanhando a qualidade das matérias-primas e produtos, ela utiliza aparelhos de alta tecnologia para analisar e realizar diversos ensaios como:

- resistência à abrasão de solados;
- resistência a flexões contínuas de solados;
- determinação de medidas e espessuras de materiais;
- resistência ao desgaste de materiais;
- força de rasgamento progressivo;
- determinação de densidade e dureza de solados;
- determinação da resistência elétrica para calçados condutivos e antiestáticos.

A Conforto acredita em um futuro melhor. Por isso, faz a sua parte realizando diversos eventos com foco no bem-estar de seus funcionários e da comunidade. Além disso, ela é destaque e referência em desenvolvimento sustentável e em preocupação socioambiental, adotando diversos processos que visam o bem-estar e responsabilidade com o meio ambiente, desde a concepção dos produtos até as práticas presentes nas etapas do seu processo operacional.

2.1 NOSSOS PRODUTOS

2.1.1 NOSSOS CALÇADOS

Indústria e Serviços

Calçados desenvolvidos para a indústria e demais serviços que necessitam de resistência sem renunciar ao conforto, proporcionando comodidade e proteção ao usuário.



Tática

A linha tática foi desenvolvida para ser utilizada em serviços táticos, militares e de remoção. Garante proteção de pés, tornozelos e pernas. Os modelos trazem todo o conforto e bem-estar para quem precisa agir rápido, seguir estratégias e gerar excelentes resultados.



Casual

Conforto, proteção e segurança sem abrir mão do estilo. Assim, a linha casual conta com calçados resistentes e elegantes, adequados para enfrentar o dia a dia em ambientes diferenciados.



Branca

Criada para atender as áreas de saúde, alimentação e outras atividades que requeiram conforto, higiene e proteção, a linha branca possui calçados leves e de qualidade que agregam benefícios como limpeza e uniformização.



Elétrica

Para garantir o conforto e a segurança dos profissionais que atuam em áreas que apresentam influência de energia elétrica, a Conforto investe em vários produtos específicos para a proteção dos trabalhadores.



Florestal/Agro

Calçados confortáveis e muito resistentes, que são criados para proteger os profissionais expostos aos mais diversos ambientes naturais, prevenindo acidentes como arranhões, perfurações e cortes.



Moto

Garantindo mais conforto e segurança aos profissionais que enfrentam os perigos do trânsito diariamente, a linha moto oferece calçados confortáveis e resistentes para levar mais proteção aos motociclistas.



2.1.2 LUVAS

Conforto, maleabilidade, destreza e resistência são características das nossas luvas. Além disso, cada modelo oferece um tipo de proteção específica



Riscos
Mecânicos



Riscos
Térmicos
(Frio)



Riscos
Térmicos
(Calor)



Proteção para
Soldadores

2.1.3 ACESSÓRIOS

Oferecemos, ainda, uma linha de acessórios que contemplam:

Perneiras, Amortecedor; Biqueiras; Couraça Termoconformada; Protetor de Biqueira; Capa; Creme; Impermeabilizante; Protetor de Metatarso; Metatarso; Palmilhas; Solados; e Zíper



CONFORTO SUSTENTÁVEL

Avançamos significativamente na estruturação das ações de sustentabilidade na Conforto. Compreendemos a importância de alinhar nossa organização ao tripé da sustentabilidade (triple bottom line): Econômico, Ambiental e Social. Nesse sentido, demos início à implementação de nossa **PRIMEIRA PESQUISA DE MATERIALIDADE**, também considerando os pilares do ESG: Ambiental, Social e Governança.

A pesquisa de materialidade é crucial para identificar e abordar questões ambientais, sociais e de governança relevantes para uma empresa. Ela ajuda na tomada de decisões estratégicas, atendimento às expectativas dos stakeholders, mitigação de riscos, inovação, transparência, alinhamento global e atratividade para investidores. Essa abordagem fortalece a resiliência dos negócios e contribui para um mundo mais sustentável e ético.

Essa pesquisa se mostrou fundamental para compreendermos os temas materiais que têm um impacto significativo na Conforto. Essa compreensão nos permitirá direcionar nossos esforços de forma mais estratégica e focada, buscando atender às expectativas de nossos stakeholders, identificar oportunidades de melhorias e enfrentar os desafios que enfrentamos em nossa jornada de sustentabilidade. A identificação de nossos temas materiais desempenha um papel fundamental ao direcionar nosso negócio. Ela nos permite focar nossos esforços e recursos de forma estratégica e comunicar de maneira eficaz as principais mensagens aos nossos stakeholders.

Estamos comprometidos em avançar nesse processo contínuo de aprimoramento, em que a sustentabilidade se torna cada vez mais integrada à nossa cultura e estratégia de negócios. Valorizamos a importância de estabelecer uma atuação responsável e transparente, em sintonia com as necessidades da sociedade e do meio ambiente.

Ao trabalharmos em conjunto com nossos colaboradores, parceiros e stakeholders, reforçamos nosso compromisso em criar um futuro mais sustentável, equilibrando os aspectos econômicos, ambientais e sociais em tudo o que fazemos. Acreditamos que, por meio dessas ações estruturadas, poderemos contribuir positivamente para a construção de um mundo mais consciente e resiliente para as gerações presentes e futuras.

Nossos temas materiais identificados poderão ser observados nos próximos capítulos, divididos por pilar estratégico do ESG (AMBIENTAL, SOCIAL e GOVERNANÇA), logo abaixo de cada título que por sua vez acompanha o vínculo com os ODS considerados prioritários para a Conforto.

METODOLOGIA

Para que pudéssemos definir nossa materialidade, utilizamos a metodologia proposta pela Global Reporting Initiative (GRI). Dessa forma, seguimos o fluxograma a seguir:



A Fase 1: conduzimos um processo meticuloso de identificação dos stakeholders da empresa, reconhecendo todos os indivíduos, grupos e organizações que têm interesse direto ou indireto em nossas atividades e desempenho.

A Fase 2: prosseguimos com a realização de uma pesquisa abrangente, tanto online quanto física. Esta etapa envolveu o contato direto com os stakeholders definidos e a análise de práticas de referência (benchmarking) em nosso setor.

Fase 3: nos dedicamos à coleta de dados detalhada. Utilizamos uma série de métodos e ferramentas para reunir informações precisas e úteis de diversas fontes, buscando obter uma visão abrangente de nossos impactos e desempenho em termos de sustentabilidade.

Fase 4: realizamos a tabulação minuciosa de todos os dados coletados na etapa anterior. Organizamos as informações de forma sistemática e estruturada, permitindo uma análise abrangente dos resultados obtidos. A tabulação dos dados foi essencial para extrair insights relevantes e identificar tendências significativas em relação ao nosso desempenho de sustentabilidade.

Fase 5: dedicamo-nos à interpretação dos resultados e à organização das informações coletadas. Analisamos os dados tabulados de maneira crítica e contextualizada, buscando entender as principais conclusões e tendências emergentes. Ao interpretar os resultados, pudemos identificar áreas de destaque, pontos fortes e oportunidades de melhoria em nossa abordagem de sustentabilidade.

Fase 6: concluímos a matriz de materialidade, uma ferramenta essencial para identificar e priorizar os tópicos de sustentabilidade mais relevantes para nossa empresa e stakeholders. A matriz foi construída com base nos dados coletados e interpretados nas fases anteriores, refletindo os principais impactos e preocupações em relação à nossa atuação. Após a construção da matriz de materialidade, prosseguimos com a validação junto à diretoria

CONFORTO AMBIENTAL



GRI 3-2|3-3|3-3

Energia- GRI 302-1

Água - GRI 303-3|303-5

Gases de Efeito Estufa GRI - 305-1|305-2|305-3

Logística Reversa GRI 301-2|301-3

Matéria-Prima - GRI 301-2|301-3

Resíduos Sólidos - GRI 306-3| 306-4

A LOGÍSTICA REVERSA

INICIATIVAS DE LOGÍSTICA REVERSA COM FORNECEDORES

A LOGÍSTICA REVERSA é um processo essencial para o gerenciamento sustentável de resíduos e materiais após o consumo, com o objetivo de reintegrá-los ao ciclo produtivo ou de descarte adequado. Diferentemente da logística tradicional, que se concentra na movimentação de produtos da fonte de produção para o consumidor final, a **logística reversa lida com o fluxo de materiais no sentido oposto**, da destinação final até a recuperação ou reciclagem.

A Conforto conta com ações de logística reversa em conjunto com fornecedores pois entende que a prática é uma abordagem estratégica para lidar com resíduos e materiais após o consumo, contribuindo para a sustentabilidade ambiental e a gestão responsável dos recursos.

Para aprimorar o processo de reutilização das embalagens recebidas dos nossos Fornecedores: FCC (Latas e balde vazios - cola); Romana (Bombonas e baldes vazios - aditivos e pigmentos); e Newquim (Baldes Vazios -creme de acabamento), implementamos um sistema eficiente de separação e armazenamento interno. Esse sistema visa facilitar o retorno das embalagens ao fornecedor de origem, contribuindo para a sustentabilidade e redução do impacto ambiental.

Adicionalmente, a logística de transporte é totalmente alinhada com as normas e regulamentos estabelecidos pela FEPAM, garantindo que todas as etapas do processo estejam cobertas por Manifestos de Transporte de Resíduos (MTR). Dessa forma, asseguramos a rastreabilidade e a correta destinação das embalagens Classe I (latas, baldes e bombonas), conforme as diretrizes estabelecidas pela Norma ABNT NBR 12.235:1992 para resíduos dessa classificação.

Essas iniciativas demonstram o nosso compromisso com a responsabilidade ambiental e o manejo adequado de resíduos. Continuaremos aprimorando nossas práticas para garantir a máxima eficiência e a conformidade com as normas, sempre visando a preservação do meio ambiente e a contribuição para um futuro sustentável.

EMBALAGENS PÓS CONSUMO



A Conforto demonstra um sólido compromisso com a responsabilidade ambiental ao assumir a responsabilidade pelas embalagens dos produtos inseridos no mercado e ao cumprir as obrigações legais de logística reversa de embalagens pós-consumo, conforme previsto no Acordo Setorial celebrado em 2015 e no Decreto Federal Nº 9.177/2017, embasados na Lei Federal Nº 12.305/2010 (PNRS). Além disso, a empresa adota uma abordagem eficiente para cumprir suas metas de logística reversa, ao

compensar 22% de todas as embalagens colocadas no mercado. A parceria com a eureciclo, que conecta as empresas com centrais de triagem por meio de certificados de créditos de reciclagem, é uma solução inovadora que contribui significativamente para a reciclagem adequada dos materiais pós-consumo.

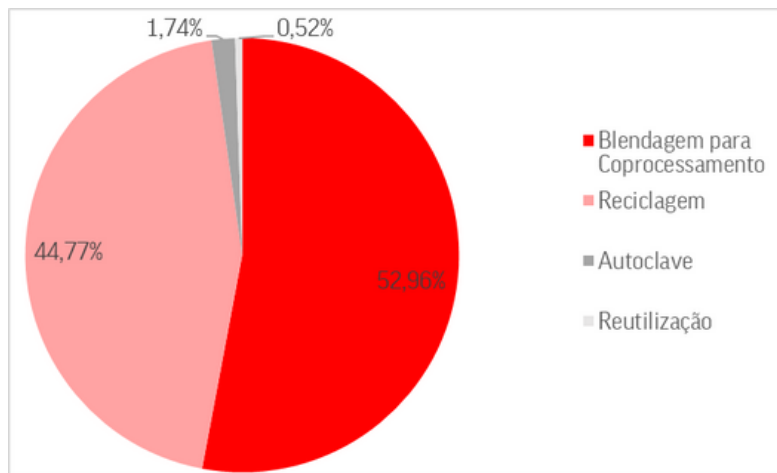
Essa abordagem garante que o valor pago pelas empresas pelos Certificados de Reciclagem seja destinado às centrais de triagem de recicláveis, proporcionando uma remuneração adicional aos trabalhadores envolvidos nesse processo e contribuindo para melhorias nas instalações e equipamentos utilizados. Isso fortalece toda a cadeia de reciclagem e promove a sustentabilidade socioambiental.

Além dos benefícios ambientais, a estratégia de compensação ambiental aplicada pela Conforto promove a reciclagem de resíduos equivalentes, o que reduz a quantidade de resíduos nas ruas e contribui para a preservação do meio ambiente. Ao investir na logística reversa, a empresa não apenas cumpre com as obrigações legais, mas também demonstra um compromisso genuíno com a adoção de práticas empresariais sustentáveis, atendendo às expectativas dos consumidores conscientes e alinhando-se às demandas da legislação ambiental.

Dessa forma, a Conforto se destaca como uma empresa consciente e engajada em promover uma economia circular, contribuindo para a construção de um futuro mais sustentável e ambientalmente responsável.

RESÍDUOS SÓLIDOS

Hoje a organização não conta com resíduos destinados a Aterro Sanitário. Temos nossos resíduos com as seguintes destinações:



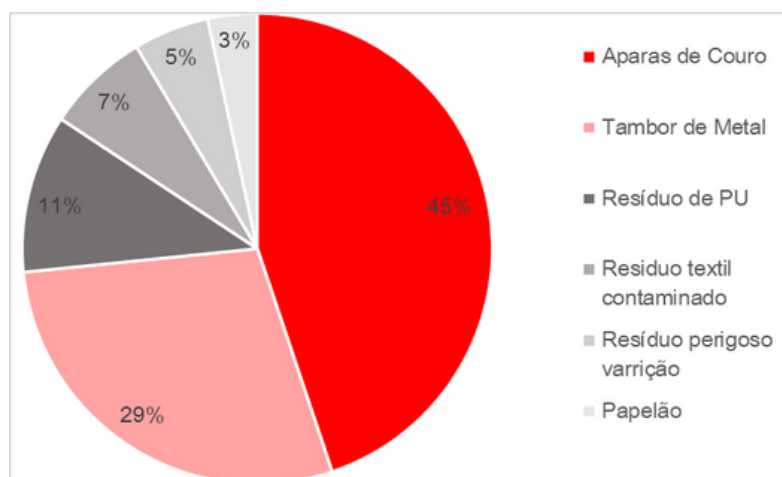
SOMOS UMA EMPRESA ATERRO ZERO

A geração e o manuseio de **RESÍDUOS SÓLIDOS** são aspectos essenciais a serem considerados para promover a sustentabilidade ambiental e garantir um futuro mais limpo e saudável. O gerenciamento adequado dos resíduos sólidos é fundamental para minimizar os impactos negativos no meio ambiente, na saúde pública e na economia.

A Conforto segue o padrão de cores estabelecido pela resolução CONAMA n° 275/2001 para a coleta seletiva de resíduos, distribuindo coletoras de resíduos sólidos identificadas e correspondentes às tipologias de resíduos que geramos. Oferecemos treinamentos regulares aos colaboradores que realizam o manuseio dos resíduos internamente e temos a responsabilidade de encaminhar todos os resíduos industriais gerados a empresas licenciadas pelos órgãos ambientais competentes.



Em 2022 geramos ao todo 277 Toneladas de resíduos industriais. As principais tipologias de resíduos gerados na Conforto estão distribuídas conforme gráfico:



Adicionalmente, contamos com a geração de outras tipologias de resíduos, mas que são geradas em menor proporção na empresa, isso é, menos de 10 toneladas/ano

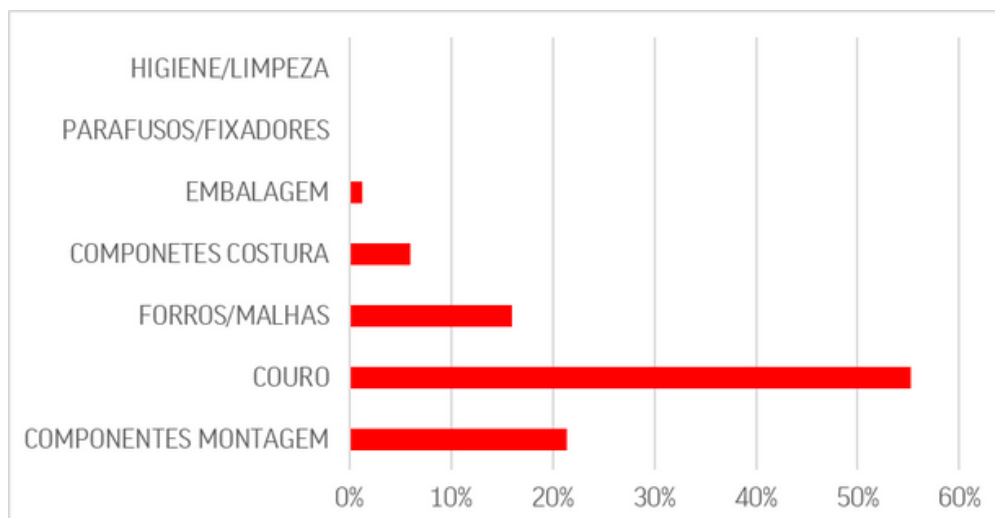
MATÉRIA-PRIMA

Na produção de nossos produtos, temos um controle cuidadoso sobre o uso de insumos. No momento, nosso foco principal é o couro, uma matéria-prima essencial. Optamos por usar couro devido às características de segurança que ele oferece, proporcionando maior conforto e durabilidade aos nossos calçados em comparação com as alternativas de materiais disponíveis.

O alto volume de materiais consumidos pela nossa empresa reflete a importância desse tema para nossas operações. Por esse motivo, adotamos um sistema rigoroso de homologação e avaliação periódica de fornecedores no mercado. O couro adquirido - principal matéria prima da empresa, em unidades monetárias - provém de um subproduto da indústria alimentícia, sendo reintegrado na cadeia produtiva. Essa abordagem reduz os impactos ambientais, ao mitigar o uso de materiais sintéticos baseados em combustíveis fósseis.

Valorizamos o cuidado com os recursos naturais e continuamos empenhados em aprimorar nossas práticas de produção, sempre buscando formas de minimizar nosso impacto ambiental e contribuir para um futuro mais sustentável para todos. Nosso objetivo é oferecer produtos duráveis, confortáveis e ecologicamente conscientes, na medida do possível, atendendo às necessidades dos nossos clientes e contribuindo positivamente para o planeta.

Abaixo, apresentamos uma análise detalhada das matérias-primas consumidas pela Conforto, categorizadas em grupos macro. Para cada grupo, fornecemos o valor percentual correspondente ao gasto em relação ao total consumido de matéria-prima no ano de 2022. Isso oferece uma visão abrangente do perfil de consumo de matérias-primas da nossa empresa no último ano.



GASES DE EFEITO ESTUFA

A elaboração de um **INVENTÁRIO DE GASES DE EFEITO ESTUFA (GEE)** é uma medida crucial para as empresas que desejam assumir uma abordagem sustentável e responsável em relação às suas emissões de carbono e ao combate às mudanças climáticas. Esse inventário consiste na medição e análise das emissões de gases de efeito estufa associadas às atividades e operações da empresa. **A Conforto realizou seu 1º inventário de gases de efeito estufa relativo às emissões de 2022**, conforme os escopos definidos pelo Programa Brasileiro GHG Protocol.

Optamos por seguir a metodologia do GHG Protocol, ou Protocolo de Gases de Efeito Estufa, por representar um conjunto de padrões internacionais para mensurar, gerenciar e relatar as emissões de gases de efeito estufa (GEE) associadas às atividades humanas. Ele foi desenvolvido pelo World Resources Institute (WRI) e pelo World Business Council for Sustainable Development (WBCSD), e, dessa forma, oferece uma estrutura abrangente para organizações avaliarem seu impacto ambiental e adotarem medidas para mitigar as emissões. Seguir padrões no momento de identificar processos e ações na empresa, embasa a estrutura de identificação pretendida com as demandas internacionais de mercado.

Os resultados do inventário podem ser verificados a seguir:

Equivalências Escopos 1, 2 e 3

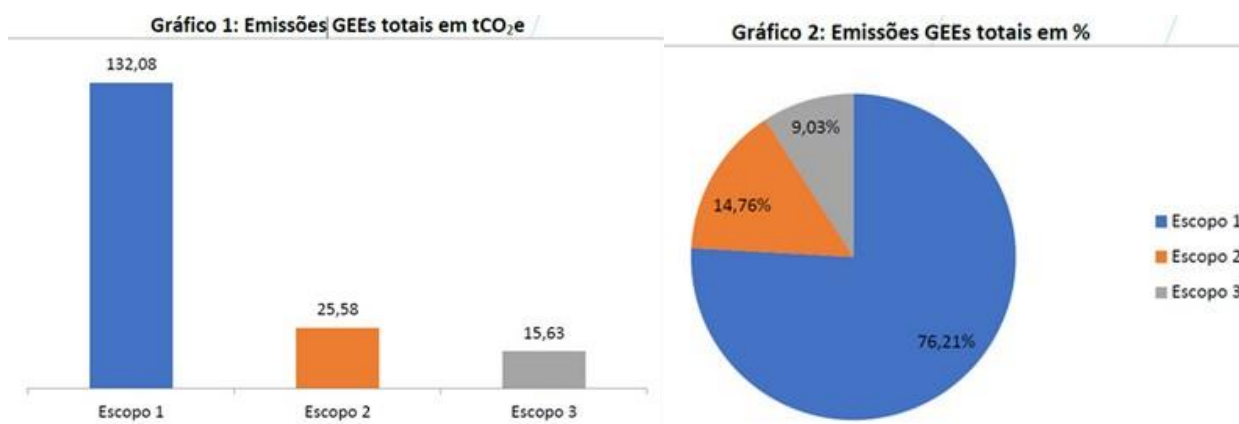
Emissões (tCO ₂ e)	Equivalência
173,51 tCO₂e	1 voltas ao mundo;
	2 mil viagens aéreas entre POA-GRU;
	1 campo de futebol coberto por vegetação;
	1 temporadas completas de Fórmula 1.

Emissões em tCO₂e por escopo[1]:

Escopo 1 - 132,08 tCO₂e"

Escopo 2 - 25,58 tCO₂e

Escopo 3 - 15,55 tCO₂e



Com os resultados do inventário a Conforto traçou meta para que possa reduzir suas emissões:

REDUÇÃO DE 50% DAS EMISSÕES TOTAIS ATÉ 2030 CONFORME O NOSSO ANO BASE (2022)

Indicador de Monitoramento: tco2e

[1] Escopo 1: Emissões diretas de gases de efeito estufa da organização, originadas de fontes controladas, como queima de combustíveis e atividades internas.

Escopo 2: Emissões indiretas de gases de efeito estufa provenientes da aquisição de eletricidade, calor ou vapor pela organização. Reflete o impacto ambiental relacionado ao consumo de energia.

Escopo 3: Emissões indiretas de gases de efeito estufa ao longo da cadeia de valor da organização, incluindo fornecedores, transporte, uso de produtos e outras atividades relacionadas, que estão fora do controle direto da empresa.

ENERGIA

A Conforto, por se enquadrar no setor industrial, tem como um dos temas prioritários a energia, que impulsiona todas as nossas ações, sejam elas produtivas ou não. Dessa forma, entendemos que uma indústria de calçados deve controlar o consumo de energia por várias razões importantes: reduzir impactos ambientais, diminuir custos operacionais, ganhar competitividade, cumprir regulamentações, melhorar a imagem da marca, impulsionar inovação e eficiência, e fortalecer a resiliência diante de choques energéticos. Portanto, controlar as fontes e o consumo de energia na empresa beneficia tanto o meio ambiente quanto o desempenho financeiro e a reputação da empresa.

Nós contamos com painéis solares instalados em nossa Matriz para autogeração **ENERGIA elétrica**. Do total de energia elétrica consumido em 2022, mais da metade foi provindo de nossa autogeração, mais precisamente **64%** foi proveniente de fontes renováveis. O restante de nosso consumo é fornecido pela RGE - Rio Grande Energia (concessionária responsável pelo serviço de distribuição de energia elétrica em vários municípios do Rio Grande do Sul, com sede em São Leopoldo).

Consumo de energia em KWh total no ano de 2022:

Gerou/ consumiu com painéis solares	368.988,59
Consumo total de energia elétrica	574.961,12
Consumo da rede (RGE)	205.972,53

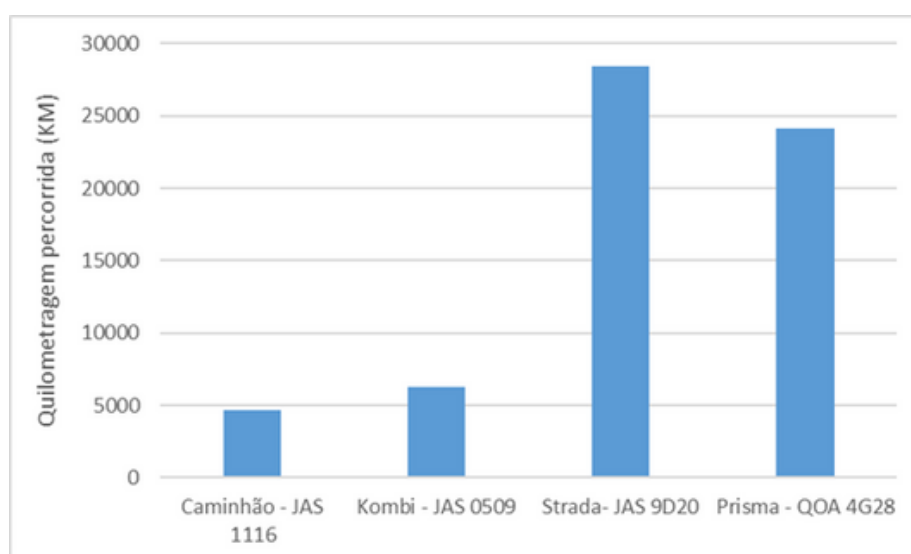
A geração de energia solar é uma solução cada vez mais popular e sustentável para atender às necessidades de eletricidade. Essa abordagem envolve o uso de painéis solares fotovoltaicos para converter a luz solar em eletricidade. Dessa forma demonstramos nosso compromisso com a sustentabilidade ambiental, redução de custos de energia e independência em relação às fontes tradicionais de eletricidade.



Fizemos o controle do nosso consumo de todas as fontes de energia que utilizamos. Em adição à energia elétrica, fizemos o uso de combustíveis, ou seja, equipamentos operados a combustão utilizados para produzir movimento. Contamos com as seguintes fontes de combustíveis:

- Caminhão
- Kombi
- Strada
- Prisma

A distância em KM percorrida por cada uma das seguintes fontes pode ser observada a seguir:



ÁGUA

A gestão do consumo de **ÁGUA** nas empresas é uma prática essencial para promover a sustentabilidade ambiental, reduzir custos operacionais e contribuir para a preservação dos recursos hídricos. A água é um recurso natural precioso, e sua gestão responsável é fundamental para garantir seu uso eficiente e sustentável. Nosso abastecimento de água é provindo de abastecimento público (CORSAN - Companhia Riograndense de Saneamento) e de água subterrânea, através do poço tubular instalado em nossa Matriz.

Fizemos o monitoramento de nosso consumo via rede de abastecimento, apesar de atualmente nossa produção não contar com o recurso hídrico como um insumo produtivo, ou seja, a água utilizada é apenas para consumo humano e limpezas em geral.

No ano de 2022, consumimos um montante de 1.117m³ de água provinda de abastecimento público. O consumo diário de água do poço é estimado entre 9.000 e 12.000 litros por dia. Em 2022 não contávamos com hidrômetro para a realização da medição exata do consumo de água do poço e, sendo identificado um gargalo nesse controle e que entrou como meta para o próximo ano.

CONFORTO SOCIAL



GRI 3-2|3-3

Emprego e Renda

Segurança das Operações – GRI 403-3| 403-5| 403-6

Práticas Justas de Saúde e Segurança GRI 403-3

Transporte de Produtos Perigosos GRI 403-3

Clima Organizacional – GRI 405-1

COLABORADORES

GRI 2-7|2-8

A Conforto é construída, dia a dia, por todos os seus stakeholders, sendo os colaboradores o alicerce fundamental para a construção do seu sucesso. Enfatizamos que os colaboradores são a base, o suporte essencial para o crescimento e prosperidade da empresa. Eles desempenham um papel crucial na criação de um ambiente acolhedor e produtivo para todos os envolvidos no negócio, incluindo clientes, fornecedores e parceiros.

Um de nossos princípios, que consta em nossos norteadores estratégicos, é o do respeito e valorização da vida, então conduzimos nosso negócio dentro desta diretiva, não tolerando e repudiando veementemente quaisquer atitudes contraria a ela.

A Conforto acredita que Diversidade é considerar e respeitar as diversas características dos indivíduos. Já a Inclusão vai além de reconhecer, mas também valorizar e fomentar essas diferenças, sendo proposital no esforço pela representatividade. É responsabilidade de todos os públicos serem agentes nesta mudança de comportamento. Por isso, a empresa promove a Diversidade e a Inclusão, combatendo e não tolerando qualquer tipo de discriminação, seja por idade, gênero, orientação sexual, identidade ou expressão de gênero, raça, cor, deficiência, religião, estado civil, nacionalidade, ou qualquer outro marcador indenitário.

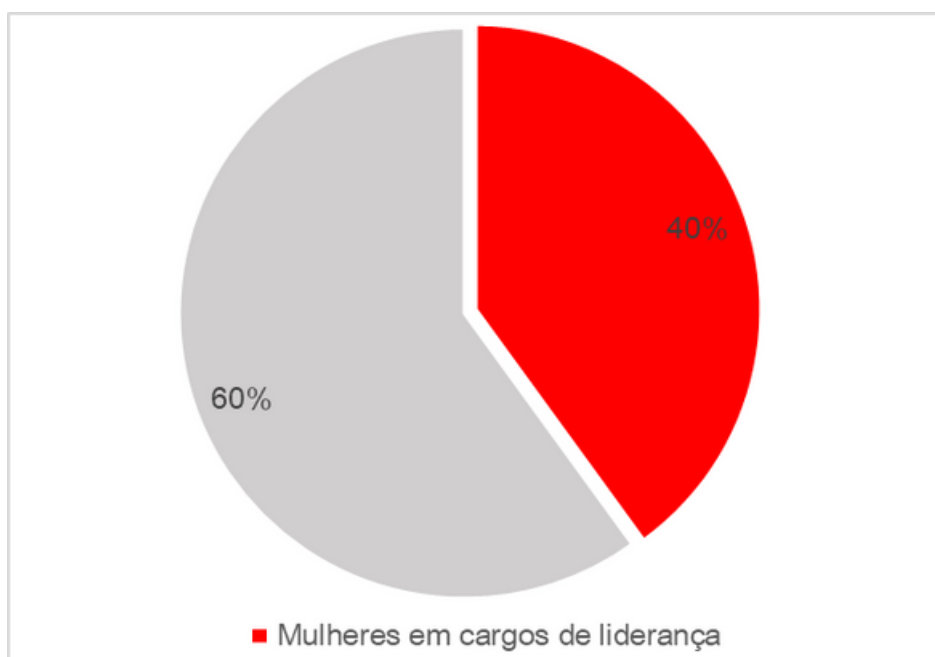
Diversidade e Inclusão são valores, compromissos e alavancas de desempenho e inovação socioeconômica, e essenciais em um negócio que tem o cliente como foco.

COMPROMISSO COM A DIVERSIDADE, INCLUSÃO E DIREITOS HUMANOS

EMPREGO E RENDA

GRI 2-30

Em nossa empresa, contamos com um total de 220 colaboradores, dos quais 93% são mulheres (92 mulheres e 128 homens). Além disso, temos orgulho de possuir uma equipe de liderança que valoriza a diversidade de gênero, com representantes femininas em posições de destaque.



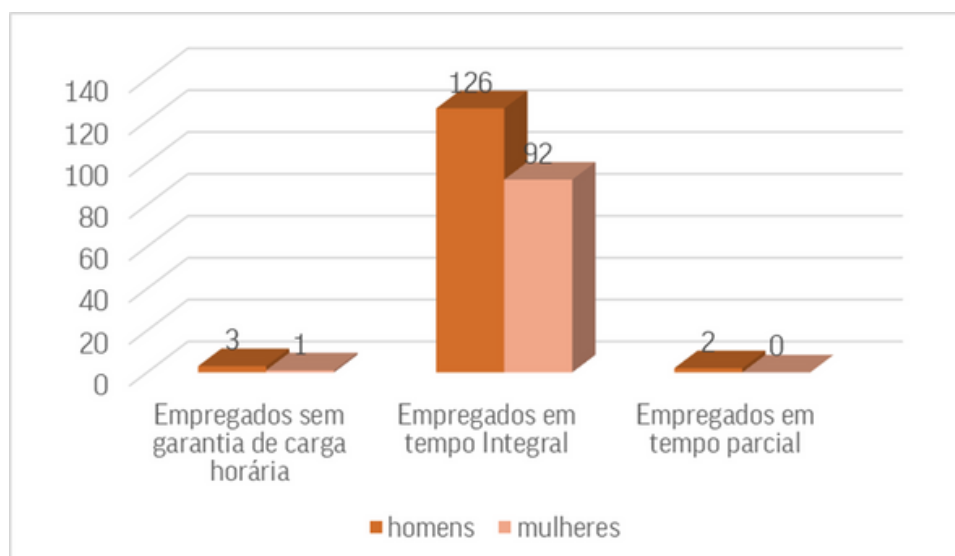
98% dos nossos colaboradores são oriundos de nossa comunidade local, ou seja, residentes de municípios com até 50 km de distância da organização. 100% de nossos colaboradores são cobertos por acordos de negociação coletiva e não contamos com funcionários temporários.

Quanto ao número de empregados por tipo de carga horária exercida, discriminados por gênero, temos a disposição conforme gráfico que segue, sendo que para todos os cenários os colaboradores são, em sua totalidade, da comunidade local. Ao manter nosso índice de colaboradores provindos da comunidade onde a Conforto está inserida, garantimos uma série

benefícios tanto sociais quanto ambientais e financeiros à própria Conforto e, principalmente aos nossos colaboradores, seguem alguns:

Conhecimento da Cultura e Contexto	Colaboradores locais geralmente têm um entendimento profundo da cultura, valores e contexto da comunidade em que a empresa opera. Isso pode ser valioso ao adaptar estratégias de negócios e políticas internas para melhor atender às necessidades locais.
Apoio e Credibilidade	Contratar colaboradores da comunidade local pode aumentar o apoio e a aceitação da empresa entre os moradores locais. A presença de funcionários locais também pode melhorar a credibilidade da empresa perante a comunidade.
Relações com Stakeholders:	Ter colaboradores locais pode facilitar a construção de relacionamentos positivos com outros stakeholders locais, como autoridades municipais, organizações da sociedade civil e grupos comunitários.
Emprego e Desenvolvimento Econômico:	Contratar localmente contribui diretamente para o emprego e o desenvolvimento econômico da comunidade. Isso pode melhorar a qualidade de vida local e criar um impacto social positivo.
Redução de Custos de Mobilidade	Contratar colaboradores locais pode reduzir os custos de mobilidade e as emissões de carbono associadas ao deslocamento diário para o trabalho.
Diversidade e Inclusão	Ter colaboradores da comunidade local pode enriquecer a força de trabalho com uma diversidade de perspectivas e experiências. Isso pode levar a uma cultura mais inclusiva e inovadora.
Resolução de Problemas Locais	Os colaboradores locais têm um conhecimento mais profundo dos desafios e oportunidades específicos da região. Eles podem contribuir com ideias para resolver problemas locais de forma eficaz.
Comprometimento e Engajamento	Os colaboradores locais muitas vezes têm um senso de comprometimento e responsabilidade para com sua comunidade. Isso pode resultar em maior engajamento no trabalho e dedicação à empresa.
Desenvolvimento de Liderança	Contratar colaboradores locais pode proporcionar oportunidades de desenvolvimento de liderança para indivíduos da própria comunidade, criando uma rota para crescimento profissional.
Boas Práticas de Responsabilidade Social	Ter uma presença ativa na comunidade local e oferecer oportunidades de emprego pode ser percebido como uma boa prática de responsabilidade social empresarial.

Em resumo, ter colaboradores da comunidade local traz vantagens sociais, econômicas e culturais para as empresas. Isso pode fortalecer a relação entre a empresa e a comunidade, contribuir para o sucesso organizacional e promover um impacto positivo em nível local.



As informações quantitativas referentes aos colaboradores e trabalhadores de nossa organização são providas do Siger- Controle da folha de pagamento, controle de funcionários e do Insoft4 - que coleta as batidas dos pontos e almoços da nossa empresa, o qual está sob acesso do setor de RH.

A Conforto conta com uma parcela de trabalhadores que não são empregados, mas cujo trabalho é controlado pela Organização. Ao todo são 13 trabalhadores nesta modalidade, com vínculo através de contrato. Esses trabalhadores estão relacionados aos seguintes serviços: Assessoria Comercio exterior; Assessoria Produção; Assessoria Injetora; Assessoria Crono análise; Assessoria Financeira; Assessoria Modelagem; Mecânico de maquinas; Mecânico de maquinas; Mecânico de maquinas; Assessoria Qualidade; Assessoria Recursos Humanos; Assessoria Comercial e Assessoria Corte Produção.

Cabe ressaltar que não tivemos flutuações significativas no número de trabalhadores que não são empregados durante o ano de 2022.

POLÍTICA DE DIVERSIDADE

Contamos com uma política de Diversidade instituída e aprovada pela Alta Direção da Conforto. A Política de Diversidade da Conforto é um documento que traz diretrizes relacionadas aos temas Diversidade, Inclusão e Direitos Humanos e que se correlaciona com outras políticas e documentos da empresa. Tem como objetivo dar transparência aos posicionamentos e direcionamentos da empresa e estruturar a garantia da diversidade e inclusão de grupos minoritários, visando um ambiente livre de discriminação, que fomenta e valoriza o respeito e a igualdade de oportunidades. O documento aplica-se a todos os trabalhadores da Conforto, além de fornecedores, prestadores de serviços e clientes.

Temos o Compromisso com a Diversidade, Inclusão e Direitos Humanos

A Conforto define sete temas prioritários para o fortalecimento de políticas e processos para garantir os direitos, o respeito, a valorização e a equidade de todos:

- Inclusão e desenvolvimento de pessoas com deficiência;
- Diversidade religiosa;
- Diversidade etária;
- Diversidade regional;
- Equidade de gêneros;
- Equidade racial;
- Respeito aos direitos LGBTQIA+

Fizemos campanhas internas de conscientização sobre diversidade com cards encaminhados via WhatsApp aos nossos colaboradores, assim como divulgações externas via redes sociais. Nosso intuito é poder promover conscientização a todos os grupos de stakeholders.



BENEFÍCIOS

Na nossa empresa, temos a firme convicção de que prover benefícios aos nossos colaboradores é uma prática fundamental para fomentar o bem-estar, a motivação e o engajamento no ambiente de trabalho. Entendemos que, para além de um salário competitivo, é crucial oferecer vantagens adicionais que promovam uma melhor qualidade de vida, impulsionem o crescimento pessoal e profissional, e garantam a segurança de todos os nossos colaboradores. Estamos comprometidos em investir em nossa equipe, pois acreditamos que o nosso sucesso se constrói através do sucesso de cada um deles.

Os Benefícios ofertados pela Conforto são:

Plano de saúde	vale-transporte	auxílio creche	refeições em refeitório local
-----------------------	------------------------	-----------------------	--------------------------------------

SEGURANÇA NAS OPERAÇÕES

Além de cumprir rigorosamente as exigências legais de treinamento para nossos colaboradores, também nos dedicamos a proporcionar treinamentos regulares específicos para suas funções. Nosso compromisso com o desenvolvimento profissional vai além do necessário, buscando capacitar nossa equipe com conhecimentos atualizados e habilidades relevantes para suas atividades. Acreditamos que ao investir em treinamentos personalizados, estamos impulsionando o crescimento de cada indivíduo e fortalecendo nossa equipe como um todo, resultando em um desempenho excepcional e um ambiente de trabalho ainda mais produtivo e engajado. Alguns dos treinamentos realizados pelos nossos colaboradores:

- Interpretação do talão de produção - Ministrado por Deiziane de Oliveira, carga horária: 1h30min
- Programação, Planejamento e Controle da Produção - Ministrado por C3i Treinamentos Gerenciais- carga horária de 32h.
- Instrução do uso do Manual Técnico/Luvas - Ministrado por Daniela Caroline Mombach - carga horária de 30min
- Treinamento de Brigada de Incêndio - Ministrado por Mateus Netto e Ricardo Porto Dorneles - carga horária 20h
- Treinamento sobre Conceitos sobre Colagem - Ministrado por Matias Klein - carga horária 1h
- Treinamento Ar Comprimido - Ministrado por Luana Royer e Simone dos Reis Schneider - carga horária 1h
- Treinamento sobre uso de repelentes - Ministrado por SSMT

Semana Interna de Prevenção de Acidentes:

Pauta (detalhamento do que será abordado):

INFECÇÕES SEXUALMENTE TRANSMISSÍVEIS:

Conscientização sobre as diversas formas de contaminação evitáveis, alertar sobre as características visando um diagnóstico precoce e principalmente, foco na prevenção para uma vida mais saudável.

DOENÇAS CRÔNICAS NÃO TRANSMISSÍVEIS:

Alertar sobre quais são as doenças que compõem este grupo, quais são os fatores de risco que podem desencadeá-las, assim como a prevenção e incentivo a mudança de comportamento para hábitos mais saudáveis.

COMPORTAMENTO SEGURO:

Os possíveis desvios de um comportamento seguro, nivela os graus de maturidade na cultura de prevenção e instrui sobre as melhores práticas.

GERENCIAMENTO DO ESTRESSE:

Conceitos, sinais, sintomas e dicas de estratégias de enfrentamento e manejo do estresse na vida e no ambiente de trabalho, como autoconhecimento, relacionamentos interpessoais, entre outras; além de mencionar o impacto do estresse no trabalho e a ansiedade como mal do século.

COMPORTAMENTO SAUDÁVEL PARA O BEM ESTAR E O AUTOCUIDADO NO TRABALHO:

Hábitos que previnem doenças e promovem a saúde global do indivíduo, provocando a reflexão sobre a autonomia e responsabilidade de cada um nas escolhas e atitudes que contribuem para se manter saudável, entendendo que isto impacta na vida como um todo, especialmente na saúde e segurança no trabalho.

Toda conquista merece ser celebrada. A Conforto se orgulha de cada passo conquistado e agradece o reconhecimento por receber o Selo ConsultaCA Premium em 2022. Esse título é uma aspiração de muitas empresas que atuam na fabricação de EPIs, pois é concedido àqueles que atendem com excelência aos usuários do Portal ConsultaCA. Só conseguimos alcançá-lo graças ao comprometimento em entregar nada menos que o melhor para os nossos clientes





A segurança no trabalho é fundamental para prevenir acidentes e doenças profissionais e assegurar a saúde dos trabalhadores. O uso do Equipamento de Proteção Individual (EPI) é fundamental para a prevenção de acidentes, pois impede a exposição a agentes físicos, químicos, biológicos, mecânicos, ergonômicos, radiológicos ou de qualquer outra natureza que possa ocasionar danos à saúde dos trabalhadores.

O não uso do EPI correto pode causar graves consequências para o trabalhador, já que não oferece a proteção necessária para prevenir acidentes e doenças profissionais. Os empregadores devem fornecer aos trabalhadores os EPIs de acordo com as atividades desenvolvidas, treinar os colaboradores sobre o uso adequado do equipamento e fiscalizar seu uso. Além disso, é necessário que os trabalhadores usem os EPIs corretamente e sempre comuniquem à Segurança do Trabalho qualquer problema em relação ao seu equipamento.

TRANSPORTE DE PRODUTOS PERIGOSOS

Nossas operações envolvem a manipulação de insumos classificados como Classe I (Perigosos), o que nos exige adotar medidas rigorosas para garantir a segurança em todas as etapas, desde o manuseio até a destinação final.

Para assegurar um transporte seguro e eficiente, nossa equipe é treinada em manuseio de produtos perigosos, aderindo às últimas diretrizes e normas regulatórias. A conscientização sobre os riscos associados é primordial para prevenir acidentes e proteger colaboradores, comunidades vizinhas e o meio ambiente.

Priorizamos a manutenção de equipamentos e veículos, inspecionando-os regularmente para segurança. Usamos embalagens adequadas, mantendo a integridade dos produtos perigosos durante a jornada.

Identificação correta dos materiais transportados é crucial, cumprindo regulamentos e informando órgãos reguladores e o público. Comprometemo-nos com rastreabilidade e cumprimento de regulamentações, mantendo registros detalhados.

Fomentamos uma cultura de comunicação interna e colaboração entre departamentos, constantemente melhorando práticas de transporte de produtos perigosos. Proativamente, buscamos inovações para elevar padrões de segurança e responsabilidade ambiental.

Reconhecemos nosso papel na sustentabilidade e preservação ambiental. Com dedicação contínua, aspiramos ser líderes em práticas seguras e sustentáveis para um futuro seguro e saudável.

Somos uma organização atenta aos insumos, cuidando do manejo, armazenamento e destinação.

Retalhos de couro são recolhidos em sacos específicos e levados ao setor de Resíduos, onde são prensados e pesados antes de serem armazenados em pallets. Uma vez por mês, a empresa (Ecológica) transporta o couro com MTR e nota para a destinação em Ilsa.

A destinação dos resíduos é estratégica para solucionar problemas ambientais, alinhando-se com a Política Nacional de Resíduos Sólidos (PNRS) e transformando materiais em produtos ricos em nutrientes para plantas, reduzindo a pressão sobre aterros sanitários. A solução da Ilsa é considerada ambientalmente segura e sustentável.

CLIMA ORGANIZACIONAL

O clima organizacional refere-se ao ambiente psicológico e emocional percebido pelos colaboradores em uma organização. É uma combinação de valores, atitudes, percepções, crenças e normas que influenciam a forma como as pessoas interagem entre si e com a empresa como um todo. O clima organizacional pode variar de uma empresa para outra e pode ser positivo ou negativo, dependendo de fatores internos e externos.

Nós temos o compromisso de manter nosso clima organizacional positivo, trazendo uma série de benefícios para a empresa, assim como também ao colaborador, pois é um aspecto fundamental da experiência de trabalho. Um clima positivo pode resultar em funcionários mais felizes, produtivos e comprometidos, enquanto um clima negativo pode levar ao descontentamento, baixa produtividade e alta rotatividade de funcionários.



Se proteger a saúde física é fundamental, o mesmo vale quando falamos de saúde mental. A campanha do #SetembroAmarelo busca chamar a atenção sobre a urgente necessidade da prevenção ao suicídio e tem como lema em 2022 "A vida é a melhor escolha".

Lembre-se: a sua saúde mental importa. A do seu colega ao lado também.

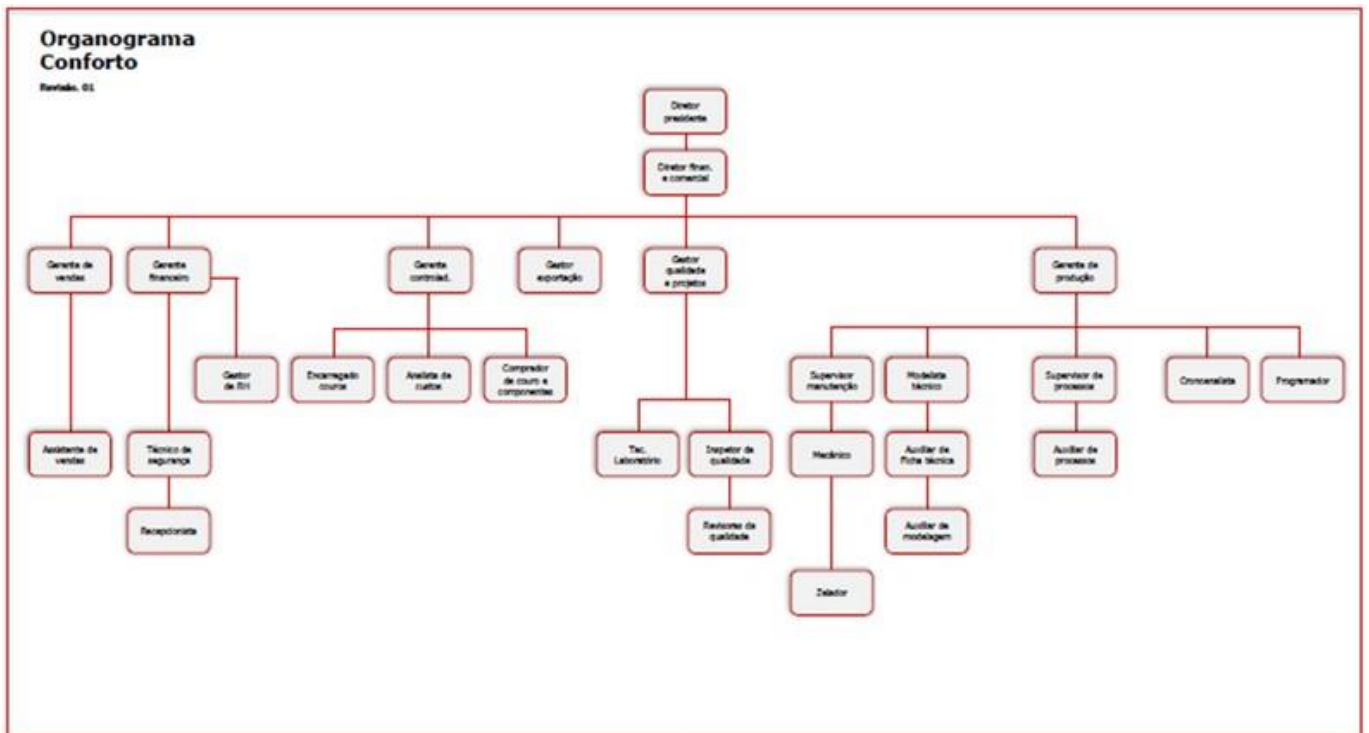
#setembroamarelo#somosConforto#conforto
#calçadosconforto#segurançadotrabalhador
#meuepiConforto#epi #epis #segurançanotrabalho
#saudeesegurança#confortoartefatosdecouro

CONFORTO GOVERNANÇA



- Estrutura de Governança
- Compliance
- Inovação
- Transparência
- Presença de Mercado
- Gestão de Fornecedores

A estrutura de governança da empresa é composta conforme disposto em nosso organograma:



Nosso membro do mais alto órgão de governança é o proprietário da empresa, Sr. João Altair dos Santos, que administra a fábrica desde seu início, em 1989 * juntamente com uma equipe de gerentes e gestores*. Altair trabalha como diretor-presidente da Conforto. O empresário tem como um de seus propósitos “sempre fazer melhor para o amanhã” e vislumbra que ‘muitas adversidades vieram, mas aprendeu que metade do sucesso é ter objetivos claros, ser perseverante, disciplinado e não prometer nada que fosse impossível de cumprir”.

https://exclusivo.com.br/_conteudo/negocios/2023/03/10/joao-altair-dos-santos-e-a-sua-paixao-pela-industria-de-calcados.html



Nossas práticas de remuneração e nomeação para os demais altos cargos de governança e seus comitês se dão através da avaliação de competências e da organização.

GRUPOS ESTRATÉGICOS

A empresa é fortalecida por grupos formulados pela área de planejamento, Industrial e Redução de custos, compostos, respectivamente: pelos gerentes /gestores; gerentes e consultor financeiro; e com alguns colaboradores considerados estratégicos (ex: modelista, programador (PCP), gerente de produção, supervisor da manutenção e cronoanalista). O principal propósito desses grupos é promover deliberações e conduzir avaliações críticas com foco na melhoria contínua da organização.

Através da colaboração e conhecimento conjunto da alta liderança e dos gestores, os respectivos grupos se dedicam a identificar oportunidades de aprimoramento em todos os níveis da empresa, através de reuniões semanais. As discussões e análises realizadas visam otimizar processos, aperfeiçoar políticas internas, bem como desenvolver estratégias que impulsionem o crescimento sustentável e o sucesso do negócio, traçando planos de ação de melhorias caso os resultados encontrados não estejam conforme o esperado.

Através da troca de ideias e experiências, os grupos promovem uma cultura de inovação e excelência, incentivando a participação ativa de todos os envolvidos. Além disso, as avaliações críticas realizadas pelos mesmos são conduzidas com objetividade e imparcialidade, garantindo uma visão abrangente dos desafios e oportunidades enfrentados pela empresa.

Portanto, os grupos desempenham um papel crucial na busca constante por um desempenho aprimorado e sustentável, consolidando a empresa como referência no mercado e garantindo o alcance de resultados cada vez mais positivos.

COMITÊ DE SUSTENTABILIDADE

A importância do comprometimento das lideranças e dos responsáveis pela gestão da sustentabilidade dentro da organização é crucial para o aprimoramento da Sustentabilidade Corporativa. Contamos com comitê de sustentabilidade, composto por áreas diversificadas da empresa: Diretor; Diretor financeiro e comercial; Gerente financeira; Gestora de RH; Técnica de segurança; Gestora qualidade e projetos; Consultor SGQ; Consultor ambiental; e Gerente de produção.

Os líderes, bem como os responsáveis pela área de sustentabilidade e/ou membros do Comitê de Sustentabilidade, desempenham um papel fundamental em diversas tarefas, entre elas:

- Planejamento estratégico da sustentabilidade: Definir metas e objetivos alinhados com os princípios de sustentabilidade, integrando-os aos planos estratégicos da empresa;

- Monitoramento e análise de indicadores de sustentabilidade e ESG: Acompanhar e avaliar regularmente os indicadores-chave relacionados aos aspectos sociais, ambientais e econômicos da empresa;
- Análise crítica de objetivos estratégicos e metas de sustentabilidade e ESG: Avaliar de forma crítica o progresso das metas estabelecidas, identificando oportunidades de melhoria e correção de rumo, se necessário;
- Gestão de projetos de sustentabilidade: Coordenar e implementar iniciativas sustentáveis em todas as áreas da organização, assegurando sua integração e efetividade;
- Disseminação da cultura da sustentabilidade: Promover a conscientização e a educação sobre práticas sustentáveis entre os colaboradores e parceiros, fortalecendo uma cultura comprometida com a sustentabilidade em toda a cadeia de valor.

Segue o organograma de nosso comitê:



É essencial considerar que a sustentabilidade abrange aspectos sociais, ambientais e econômicos. Nesse sentido, investimentos nas áreas de meio ambiente e saúde e segurança devem ser contemplados no orçamento da sustentabilidade, visando garantir ações efetivas e responsáveis para a preservação do meio ambiente e o bem-estar dos colaboradores e comunidades envolvidas. As ações de sustentabilidade, assim como seus devidos impactos, sejam eles positivos ou negativos, são geridas pelo comitê e pelo órgão executivo mais elevado da organização (Diretor), realizando análise crítica da economia, meio ambiente e pessoas com periodicidade, mínima, anual.

IDENTIFICAÇÃO E ENGAJAMENTO DE STAKEHOLDERS

Para garantir o envolvimento dos nossos stakeholders no processo de desenvolvimento da empresa, buscando a sustentabilidade corporativa, mantemos canais de comunicação direta abertos. Buscamos envolver toda a cadeia de valor na busca por uma sociedade mais sustentável, estabelecendo relações benéficas para todas as partes.

O mapeamento e a definição dos stakeholders da Conforto foram realizados, em reunião deliberativa, pelo nosso Comitê de Sustentabilidade, com base na seguinte metodologia e critérios avaliativos:

- 1- Verificação das responsabilidades: Partes interessadas pelas quais a organização possui obrigações legais, financeiras ou operacionais, decorrentes de contratos, regulamentos, políticas ou práticas;
- 2 - Verificação da Influência: Indivíduos ou grupos com poder de influenciar ou tomar decisões relevantes sobre a questão em foco;
- 3 - Verificação de Proximidade: Incluindo o público interno, comunidades locais, parceiros de negócio, autoridades locais e provedores de infraestrutura locais;
- 4 - Verificação de grupo com Dependência: Partes que são diretamente ou indiretamente dependentes das atividades ou operações da organização;
- 5 - Verificação de Representação: Organizações não governamentais (ONGs), sindicatos, conselhos de classe, associações de moradores e outros representantes relevantes para o tema em questão;
- 6 - Interesses estratégicos: Públicos com os quais a organização busca estabelecer comunicação especial, tais como consumidores, franqueados, acadêmicos ou outras entidades da sociedade civil.

A partir dessa análise e identificação, foi definido que as partes interessadas serão revisadas anualmente, em reunião deliberativa do comitê. Para cada um dos stakeholders definidos, mapeamos o grau de monitoramento, os canais de comunicação e a respectiva área responsável.

Stakeholders	Canais de comunicação para o engajamento	Monitoramento	Área responsável pelo relacionamento
Colaboradores	Site, telefone, Skype/ WhatsApp, escritório do RH, redes sociais, pesquisa de materialidade	Alto	RH

Fornecedores	Site, telefone, e-mail, evento para fornecedores, pesquisa de materialidade	Alto	Compras
Clientes	Site, telefone, e-mail, Reclame aqui, SAC, pesquisa de materialidade	Médio	Comercial
Comunidade Local	Site, telefone, e-mail, ouvidoria, atendimento presencial, pesquisa de materialidade	Médio	RH
Direção	Skype/ WhatsApp	Alto	RH

COMUNIDADE LOCAL:

A Conforto mantém um canal de comunicação aberto com a comunidade local, permitindo que eles compartilhem informações ou expressem descontentamentos de qualquer natureza que considerem relevantes. Para isso, disponibilizamos duas opções:

Envie um e-mail para ouvidoria@conforto.com.br.

Acesse o formulário disponível no nosso site oficial (conforto.com.br) na seção "Contato" e logo após em "Fale Conosco".

Todas as demandas recebidas são cuidadosamente analisadas e tratadas pela nossa Gerente de Controladoria. O atendimento a solicitações da comunidade está incluído na nossa Política de Abuso e Assédio, demonstrando nosso compromisso com um relacionamento respeitoso e transparente com a comunidade local.

A Conforto é uma organização comprometida não apenas com seu crescimento, mas também com o **desenvolvimento da sociedade como um todo**. Além de manter uma abordagem ativa junto aos seus colaboradores e demais stakeholders internos, a empresa também assume um papel importante em contribuir para a comunidade em que está inserida.

Nossos esforços vão além de simples doações; eles se refletem em iniciativas concretas que buscam fazer a diferença. Entre essas ações, estão patrocínios e apoios a causas que beneficiam a comunidade. Por exemplo, realizamos doações para o Hospital de Estância Velha, fornecendo suporte para a melhoria da infraestrutura de saúde local.

Outra maneira pela qual expressamos nosso compromisso é através da distribuição de cestas básicas para aqueles que mais precisam. Reconhecemos que a segurança alimentar é fundamental para a qualidade de vida das pessoas, e estamos determinados a contribuir para essa área.

No âmbito das festividades, também participamos ativamente. Através da doação dos enfeites de Natal, contribuímos para embelezar a Praça do município durante a temporada festiva. Além disso, nosso apoio ao "Natal da Família" reforça nosso desejo de promover um ambiente acolhedor e festivo para todos.

Essas ações refletem nossa convicção de que uma empresa de sucesso não apenas prospera no mercado, mas também se integra à sociedade, oferecendo um impacto positivo e tangível. Estamos comprometidos em continuar a buscar maneiras significativas de melhorar a vida das pessoas ao nosso redor, ao mesmo tempo em que fortalecemos nossa missão de ser um agente de mudança positiva na comunidade.

Em 2022 Alcançamos a marca de 130 mil seguidores no Facebook. Isso significa que são 130 mil amigos que valorizam a importância do Conforto e da segurança no ambiente de trabalho. Nosso muito obrigado a todos pela confiança. Seguimos juntos!



CLIENTES

Contamos com Canal de atendimento e ouvidoria para os clientes Conforto, sendo nossa gerente de Controladoria responsável por receber, analisar e tratar as devidas manifestações

Acesse: www.conforto.com.br

Conforto Home Quem Somos Produtos ▾ Loja Virtual Novidades Trabalhe Conosco **Contato** Material de Apoio

Entre em contato

Fale conosco

Caso queira tirar suas dúvidas, fazer sugestões, elogios ou falar com nosso setor comercial, preencha o formulário ao lado ou entre em contato através de nossos canais de atendimento:
E-mail: sac@conforto.com.br

☎ 51 3561-2801
☎ 51 3561-2801
☎ 51 3581-2860

Assunto

Nome

E-mail

Telefone

Estado ▾

Cidade

Mensagem

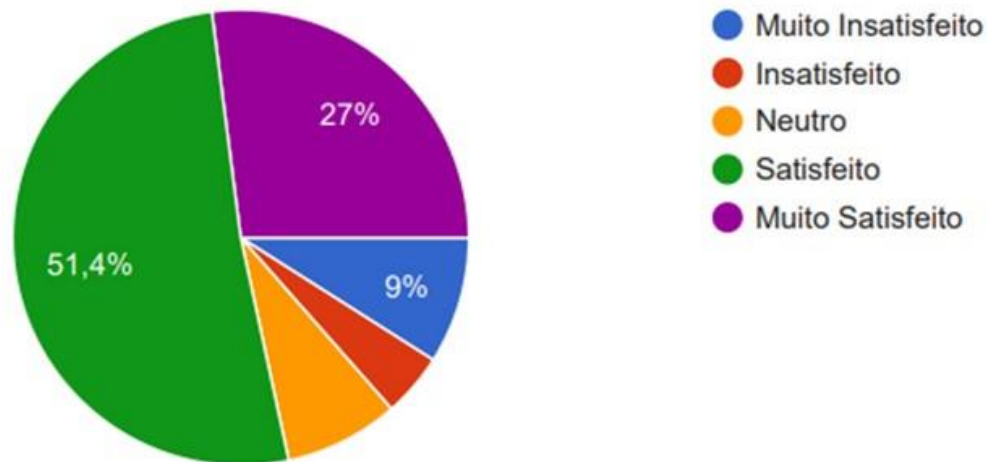
Li e aceito o [Termo de Autorização](#)

Enviar mensagem

Monitoramos a monitora a satisfação de nosso cliente/consumidor através da aplicação de pesquisa de satisfação. A pesquisa de satisfação para clientes é uma estratégia essencial para as empresas que desejam entender melhor as percepções, opiniões e experiências de seus clientes em relação aos produtos, serviços e atendimento oferecidos. Ela consiste em coletar feedback diretamente dos clientes para obter informações valiosas sobre o desempenho da empresa e identificar oportunidades de melhoria.

Na última pesquisa aplicada em 2022 percebemos um nível de satisfação promissor, considerando toda a experiência do Cliente com a Conforto, como pode ser verificado nos resultados gráficos obtidos:

111 respostas



Adicionalmente contamos com outras formas de engajamento com esse grupo de stakeholder. Em 2022 realizamos sorteios na FISP Feira Internacional de Segurança e Proteção.

Conforto

sorteios diários
ESTANDE FISP

O que você acha de visitar a Conforto na FISP e ainda concorrer a prêmios?

Todos os dias teremos sorteios de brindes.

- Siga a Conforto no Instagram;
- Tire uma foto em nossa área Instagramável conforme as instruções que serão passadas;
- Poste a foto marcando a @confortoartefatosdecouro

Prontinho...
Agora é só torcer, serão 2 ganhadores por dia! Participe!

#CONFORTO NAFISP2022

PARABÉNS
aos ganhadores
Adriano Luiz Oliveira
Guazina
e Hideme Pereira
da Silva.

18/10

Conforto

FORNECEDORES E TERCEIRIZADOS

Com o propósito de aprimorar ainda mais nossa responsabilidade socioambiental em relação a dois grupos de stakeholders de extrema importância - terceiros e fornecedores - estamos atualmente implementando avaliações periódicas, documentais e presenciais. Essa abordagem nos permite manter um monitoramento constante de suas condições, assegurando uma cadeia de suprimentos responsável que abrange todos os aspectos da sustentabilidade aqui na Corfoto.

Além disso, reconhecemos que a busca pela melhoria contínua é o caminho que devemos seguir. Nesse sentido, alinhamos nossas estratégias com a obtenção de certificações relacionadas às áreas de ESG e Sustentabilidade. Essas certificações são consideradas credenciais que atestam nossas conformidades nesses âmbitos.

Tendo em mente esse compromisso, a Conforto estabeleceu a seguinte meta, a qual está sujeita a revisões anuais, com o intuito de garantir nossa constante evolução:

Terceirizados e fornecedores regulares e elegíveis estejam certificados no Programa Origem Sustentável, sendo 50% deles certificados até 2025 e a totalidade (100%) até 2030.

GRI 2-15| 2-16| 2-22| | 2-23| | 2-24| 2-25| 2-26

CÓDIGO DE ÉTICA E CONDUTA

O Código de Ética e Conduta desempenha um papel fundamental ao estabelecer os princípios e valores que devem guiar o comportamento e as ações de todos os colaboradores e partes interessadas dentro de uma organização, garantindo que conflitos de interesse sejam prevenidos e mitigados. Este documento é de extrema importância, pois tem o poder de alinhar o comportamento dos colaboradores com a missão, a visão e os objetivos centrais da organização.

A Conforto conta com Código de Ética e Conduta, instituído e aprovado pela alta direção, que reúne os preceitos necessários para embasar comportamentos dentro dos princípios éticos. Nele são estabelecidos os parâmetros para bons relacionamentos entre organizações e as suas partes interessadas. Dessa forma, entende-se que o documento é vital para o sucesso da organização, enfatizando o compromisso da empresa com a responsabilidade social e a integridade.

O Código não se aplica apenas aos colaboradores internos, mas também a fornecedores, parceiros de negócios e outras partes que tenham relação com a organização, o que ressalta a importância que damos a estender nossos valores e princípios para além das fronteiras da empresa. Para acessar o documento na íntegra, [clique aqui](#).

Em nosso código de ética e conduta, estabelecemos diretrizes importantes, tais como:

1. Atitude profissional, digna, honesta, justa e colaborativa em todas as interações com colegas e parceiros;
2. Cumprimento das leis aplicáveis, incluindo a Lei Anticorrupção;
3. Política de Concorrência Leal e de Prevenção à Maquiagem Verde;
4. Evitar parcerias comerciais com empresas ou indivíduos que não sigam padrões éticos, de saúde, segurança e direitos humanos compatíveis com os da Conforto Artefatos de Couro Ltda.

Entendendo a necessidade de garantir que todos os membros da organização compreendam completamente os padrões esperados. Nossos colaboradores são capacitados quanto ao conteúdo de nosso Código de ética e Conduta, assim como possuem acesso ao documento na íntegra. As demais partes interessadas da empresa podem acessá-lo via nosso site.

Ainda, disponibilizamos em nosso Código, canais de comunicação com a ouvidoria, pois entendemos essencial que sejam denunciados atos suspeitos e que não estejam em conformidade com o Código de Ética e Conduta da Conforto. Os canais são sigilosos e garantem confidencialidade e segurança do denunciante assegurada pela empresa

·E-mail: etica@conforto.com.br

·Site: www.conforto.com.br, na aba Contato, 24h por dia, 7 dias por semana

·Telefone: 51 3561-2801 - atendimento via analista de segunda a sexta-feira, das 8h às 18h

·Correio: CONFORTO ARTEFATOS DE COURO LTDA – A/C: OUVIDORIA –

·Rua Vital Brasil, 65, Bairro Rincão, Estância Velha - RS - CEP 93.608-210

POLÍTICA DE SUSTENTABILIDADE

A conforto conta com uma Política de Sustentabilidade instituída e de alçada à toda a organização e suas partes interessadas. Uma política de sustentabilidade é a declaração formal da organização que define seu compromisso e abordagem para incorporar princípios e práticas de sustentabilidade em suas operações diárias e estratégia de longo prazo. Em sua essência, ela é uma orientação para os colaboradores, acionistas, clientes e a sociedade em geral sobre como a empresa planeja equilibrar suas metas econômicas com responsabilidades sociais e ambientais.

Nossa Política de Sustentabilidade é fundamentada em objetivos estratégicos que abrangem diversas áreas cruciais:

Ambiental: Comprometemo-nos a adotar medidas concretas para reduzir nossa pegada ecológica;

Social: Reconhecemos nossa responsabilidade para com a sociedade em que estamos inseridos. Investimos no bem-estar de nossos funcionários e na contribuição positiva para as comunidades onde atuamos;

Econômica: Valorizamos a estabilidade econômica como um pilar essencial para a sustentabilidade. Buscamos aprimorar a eficiência em nossas operações, promovendo o uso responsável de recursos e garantindo um crescimento sustentável e equilibrado;

Cultural: Reconhecemos a importância de valorizar e preservar a diversidade cultural. Buscamos integrar a cultura da sociedade em que estamos inseridos com os valores e princípios da nossa empresa, promovendo sinergias e uma convivência harmoniosa no dia a dia.

“Ser uma empresa inovadora, economicamente viável, ambientalmente correta e socialmente justa que oferece ao mercado calçados, luvas e equipamentos de proteção individual com qualidade, segurança, conforto e durabilidade”.

O Comitê de Sustentabilidade, incluindo a Alta Direção, é responsável por acompanhar anualmente a implementação de nossa Política de Sustentabilidade por meio de metas e indicadores específicos para cada um dos objetivos estabelecidos. Isso nos permite garantir um progresso consistente em direção às metas de sustentabilidade que definimos. Nossa política é amplamente acessível a todos os colaboradores da organização, que participam de treinamentos anuais sobre o seu conteúdo e podem encontrá-la na íntegra por meio do quadro de colaboradores interno. Além disso, disponibilizamos publicamente a política em nosso site, permitindo que outros stakeholders também tenham acesso a ela.

Temos o orgulho de afirmar que nossa Política de Sustentabilidade está alinhada com os Objetivos do Desenvolvimento Sustentável (ODS) da ONU, refletindo nosso compromisso com uma abordagem global compartilhada para o desenvolvimento sustentável. Ao analisar nossos objetivos, é possível verificar que cada um deles foi cuidadosamente alinhado com os ODS prioritários para nossa empresa.

Ao manter esse alinhamento com os ODS, buscamos contribuir de forma significativa para os esforços globais em prol da sustentabilidade, alavancando nossas ações para promover um impacto positivo em âmbito local e global. Acreditamos que, ao integrar os princípios dos ODS em nossas operações e estratégias, estaremos em consonância com uma visão compartilhada de um futuro mais sustentável para todos.

Continuaremos a aprimorar e atualizar nossa política de sustentabilidade conforme necessário, assegurando que ela permaneça relevante, efetiva e alinhada com as mudanças nas demandas ambientais e sociais. Nossa determinação em perseguir a sustentabilidade é um pilar essencial de nossa cultura corporativa, e estamos comprometidos em trabalhar em parceria com nossos colaboradores, clientes e comunidades para alcançar juntos um futuro melhor para o planeta e as gerações futuras.

Objetivos econômicos



- Assegurar a rentabilidade do negócio;
- Fabricar produtos com qualidade;
- Satisfazer as necessidades de clientes;
- Promover a melhoria contínua.

Objetivos ambientais



- Otimizar o consumo da água e da energia elétrica;
- Reduzir proporcionalmente à geração de resíduos industriais;
- Mapear as emissões atmosféricas.

Objetivos sociais



- Promover a inclusão social e a diversidade;
- Promover a saúde, a segurança e o bem estar dos colaboradores.

Objetivos culturais



- Valorizar a cultura da organização;
- Promover o respeito a diversidade cultural;
- Estimular e promover a formação educacional dos colaboradores.

INOVAÇÃO TRANSPARÊNCIA

A Conforto conta com diversas iniciativas que promovam a inovação interna, seja em produtos, processos ou serviços. Submetemos, em 2022, algumas de nossas iniciativas e projetos à Lei do Bem que é um programa do governo federal brasileiro que busca incentivar a inovação tecnológica nas empresas por meio de benefícios fiscais. Ela permite a dedução de investimentos em pesquisa e desenvolvimento, amortização acelerada de ativos intangíveis, dedução de despesas com capacitação e desoneração da folha de pagamento. Para usufruir dos benefícios, as empresas devem cumprir requisitos específicos e acompanhar eventuais atualizações da legislação.

PROJETOS DE INOVAÇÃO:

REDUÇÃO DO DESPERDÍCIO DE P.U -

Este projeto tem como objetivo reduzir o desperdício de Poliuretano (P.U) na fabricação de calçados, focando na produção de solados mais sustentáveis e eficientes. A análise identificou que o excesso de P.U é causado por variações na fabricação, resultando em rebarbas nos solados. Para enfrentar esse desafio, diversas estratégias foram adotadas, como aperfeiçoar a calibração das matrizes, utilizar buchas de bronze fosforoso para maior resistência e precisão, introduzir um indicador de peso de rebarbas para monitoramento e realizar revisões regulares dos parâmetros da máquina. Além disso, há propostas para padronizar as alturas das pinças do molde, otimizar a capacidade da máquina injetora e aumentar o controle dos processos, incluindo testes de ajuste e monitoramento de temperatura. Com essas medidas, busca-se reduzir o impacto ambiental, os custos e promover a sustentabilidade na produção de calçados de Poliuretano.

PROJETO DE AUTOMAÇÃO DO GÁSPEADO -

A empresa identificou a oportunidade de aprimorar sua produção interna de calçados por meio da automação da costura. No entanto, enfrentou desafios relacionados aos altos custos e complexidades devido à variedade de modelos que exigiam gabaritos diferentes. Para superar essa questão, a equipe desenvolveu uma abordagem inovadora: a criação de um gabarito universal que pudesse atender a todos os tipos de costura de gaspeados em diferentes modelos de calçados.

Esse gabarito unificado foi projetado para impulsionar tanto a produtividade quanto a eficiência econômica da empresa. O projeto envolveu a remodelagem de diversos produtos, como BV51, SV60, BV49, BV57, BV72, BV76, BV77 e BV103, para que todos os modelos pudessem ser finalizados com a etapa de costura do gaspeado. Essa transição exigiu adaptações no corte, realização de rigorosos testes e criação de protótipos para garantir que a padronização fosse mantida e a qualidade dos calçados assegurada durante o processo.

A solução inovadora representou um passo significativo em direção à eficiência na produção de calçados, permitindo que a empresa aumentasse sua produtividade e reduzisse os custos operacionais. Além disso, essa abordagem também simplificou o processo de produção, tornando-o mais ágil e facilitando a adaptação a novos modelos no futuro.

Com a implementação bem-sucedida do gabarito universal, a empresa está preparada para alcançar melhores resultados na fabricação de calçados, impulsionando sua competitividade no mercado e mantendo o alto padrão de qualidade de seus produtos.

PRESENÇA DE MERCADO

A Conforto está atenta e com iniciativas que tratam de inovação e presença de mercado. Em 2022 fomos Fábrica-modelo na Feira Internacional de Segurança e Proteção - FISP.

<http://www.conforto.com.br/site/blog.php?id=221#fabrica-modelo-conforto-foi-sensacao-na-fisp-2022>



Fonte: IBTeC (<https://www.ibtec.org.br/midias/noticia/fabrica-modelo-de-seguranca-foi-sensacao-na-fisp-2022>)

A fábrica-piloto realizada na FISP em SP é uma parceria entre o IBTeC e a Conforto Artefatos de Couro, juntamente com outras 50 empresas que fornecem insumos, componentes, máquinas, equipamentos e sistemas de gestão e logística.

O espaço da feira contou com uma área de 780 metros quadrados, onde os visitantes tiveram a oportunidade de acompanhar a produção em tempo real de calçados de segurança. Os modelos produzidos foram da nossa marca Conforto, aproveitando para lançarmos um novo calçado com vários componentes de conforto e um sistema de calçar inovador no Brasil, denominado Disk.



Essa tecnologia permite que os usuários calcem e descalcem os calçados (tênis e botas) sem a necessidade de amarrar os cadarços. Em vez disso, os cadarços são substituídos por um fio de aço revestido com material plástico, acionado girando o botão do sistema. Ao puxar o fio, o cadarço é liberado para o descalce.

Nosso diretor comenta em entrevista que a feira: “foi marcada por dois momentos - nossa aposta em produtos de maior valor agregado e nossa parceria com o IBTeC para a Fábrica-Modelo de Segurança. O resultado já pudemos sentir na própria feira, pelo reconhecimento institucional para a nossa marca.”



Um desfile de conforto e proteção marcou nossa parceria com o @ibtecbrasil durante a @fispbrasil

INDICADORES ECONÔMICOS ATUAIS: TENDÊNCIAS E IMPACTOS

Quando discutimos indicadores econômicos e, mais especificamente, a posição de mercado, estamos explorando conceitos que não apenas refletem nossa identidade e desenvolvimento, mas também carregam um potencial significativo. Nesse contexto, a Conforto demonstra seu compromisso e crescimento notáveis.

Ao analisar os números, podemos perceber o impacto tangível das nossas operações. No decorrer de 2022, a nossa dedicação resultou na produção de 158.747 pares de luvas, reforçando a nossa abordagem voltada para a qualidade e segurança. Além disso, impressionantemente, fabricamos 1.124.420 pares de calçados, um testemunho claro do nosso foco na inovação e no atendimento às necessidades dos nossos clientes.

Essas realizações não apenas evidenciam a eficiência dos nossos processos de produção, mas também refletem a confiança que os nossos clientes depositam em nós. Cada par de luvas e calçados não é apenas um produto, mas sim um resultado do nosso compromisso com a excelência e o nosso papel como parte ativa da comunidade.

Enquanto exploramos esses indicadores, reconhecemos que eles representam mais do que números. Eles capturam a nossa jornada, as nossas metas e a nossa constante busca por aprimoramento. Estamos orgulhosos do que alcançamos até agora e estamos ansiosos para continuar a construir uma história de sucesso que não se trata apenas de produção, mas também de qualidade, inovação e impacto positivo em cada par de luvas e calçados que criamos.

CONCLUSÃO

A conclusão do relatório de sustentabilidade reflete o compromisso e as realizações da nossa organização em relação à sustentabilidade. Ao longo deste relatório, destacamos as diversas ações e iniciativas implementadas para promover um impacto positivo no meio ambiente, na sociedade e na economia.

A Conforto reconhece a importância de integrar práticas sustentáveis em todas as nossas operações. Buscamos constantemente reduzir nosso impacto ambiental, adotando medidas para o uso eficiente de recursos naturais, a diminuição das emissões de gases de efeito estufa e a gestão responsável dos resíduos. Além disso, investimos em tecnologias mais limpas e sustentáveis para tornar nossos processos produtivos mais ecologicamente conscientes.

Também valorizamos a responsabilidade social, buscando promover ações que beneficiem as comunidades onde atuamos. Participamos de projetos sociais e incentivamos ações de voluntariado entre nossos colaboradores.

Ao longo do período coberto por este relatório (2022), alcançamos importantes marcos e metas estabelecidas em nosso compromisso com a sustentabilidade. Contudo, reconhecemos que há sempre espaço para melhorias contínuas e inovações em nosso caminho rumo à sustentabilidade plena.

Agradecemos a todos os nossos colaboradores, parceiros e stakeholders por seu apoio e engajamento em nossas iniciativas sustentáveis. Com o trabalho conjunto, podemos construir um futuro mais sustentável para as gerações presentes e futuras.

Continuaremos comprometidos em aprimorar nossas práticas, monitorando nossos impactos e promovendo a transparência em nossa atuação. A sustentabilidade está no centro de nossa estratégia de negócios, e vamos continuar avançando rumo a um futuro mais equilibrado e responsável.

Estamos confiantes de que, com nossos esforços conjuntos, podemos contribuir para um mundo mais sustentável, criando valor para a empresa e para a sociedade como um todo.

Juntos, construímos um futuro melhor, mais resiliente e consciente

SUMÁRIO GRI

Declaração de Uso	
O Relatório de Sustentabilidade da Conforto 2022 foi elaborado de acordo com as normas de reporte da GRI.	
GRI 1	GRI 1: 2021
Norma Setorial	Não aplicável

GRI 2: Conteúdos Gerais

A ORGANIZAÇÃO E SUAS PRÁTICAS DE RELATO		
Conteúdo	Local (Página)	Justificativa para Omissão
2-1 Detalhes da Organização.	02 e 06	Não aplicável.
2-2 Entidades incluídas no relato de sustentabilidade da organização.	02	Não aplicável.
2-3 período de relato, frequência e ponto de contato	02	Não aplicável.
2-4 Reformulações de informações.	Não aplicável.	Este é o primeiro relato da Organização
2-5 Verificação externa.	Não aplicável.	O Relatório não passou por asseguaração externa.
ATIVIDADES E TRABALHADORES		
Conteúdo	Local (Página)	Justificativa para Omissão
2-6 Atividades, cadeia de valor e outras relações comerciais.	02	Não aplicável.
2-7 Empregados.	31	Não aplicável.
2-8 Trabalhadores que não são empregados.	31	Não aplicável.
GOVERNANÇA		
Conteúdo	Local (Página)	Justificativa para Omissão
2-9 Estrutura de governança e sua composição	41	Não aplicável.
2-10 Nomeação e seleção para o mais alto órgão de governança	41	Não aplicável.
2-11 Presidente do mais alto órgão de governança	41	Não aplicável.
2-12 Papel desempenhado pelo mais alto órgão de governança na supervisão da gestão dos impactos	41	Não aplicável.
2-13 Delegação de responsabilidade pela gestão de impactos	41	Não aplicável.

2-14 Papel desempenhado pelo mais alto órgão de governança no relato de sustentabilidade.	Não aplicável	A Alta Administração teve a oportunidade de acessar e analisar o relatório na íntegra, aprovando as informações relatadas
2-15 Conflitos de interesse.	50	Não Aplicável
a	Não aplicável	Não são revelados conflitos de interesse aos stakeholders relacionados a: i. participação cruzada em outros órgãos de administração; ii. participação acionária cruzada com fornecedores e outros stakeholders; iii. existência de acionistas controladores; iv. partes relacionadas, suas relações, transações e saldos pendentes.
b		
2-16 Comunicação de preocupações cruciais	41	Não Aplicável
a	Não aplicável.	A organização não monitora a quantidade e a natureza das preocupações cruciais comunicadas ao mais alto órgão de governança
b		
2-17 Conhecimento coletivo do mais alto órgão de governança	52	Não Aplicável
2-18 Avaliação do desempenho do mais alto órgão de governança.	Não aplicável.	Não possuímos processo formal de avaliação de desempenho do Conselhos de Administração.
2-19 Políticas de remuneração.	Não aplicável.	A organização não conta com políticas de remuneração aplicadas aos membros do mais alto órgão de governança e aos altos executivos
2-20 Processo para determinação da remuneração.	Não aplicável	A organização não conta com políticas de remuneração
2-21 Proporção da remuneração total anual.	Não aplicável.	Informação confidencial.
ESTRATÉGIA, POLÍTICAS E PRÁTICAS		
Conteúdo	Local (Página)	Justificativa para Omissão
2-22 Compromissos de Política.	09	Não aplicável.
2-23 Compromissos de Política.	06	Não aplicável.
2-24 Incorporação de compromissos de política.	50	Não aplicável.
2-25 Processos para reparar impactos negativos.	45	Não aplicável.
2-26 Mecanismos para aconselhamento e apresentação de preocupações.	50	Não aplicável.
2-27 Conformidade com leis e regulamentos.	Não aplicável	Não identificamos casos significativos de não conformidade com leis e regulamentos, considerando multas e sanções não monetárias.
2-28 Participação em associações.	Não aplicável	Participamos de diversas associações: Sindicato Patronal da Classe, ACI; Abicalçados; Ibtec; Animaseg e CDL

ENGAJAMENTO DE STAKEHOLDERS		
Conteúdo	Local (Página)	Justificativa para Omissão
2-29 Abordagem para o engajamento de <i>stakeholders</i> .	45	Não aplicável.
2-30 Acordos de negociação coletiva.	32	Não aplicável.

Conforto

51 3561.2801

51 3561.2860

Rua Vital Brasil, 65 Bairro Rincão dos Ilhéus
Estância Velha / RS CEP 93.608-210